



**Direction générale de
l'environnement (DGE)**

***Géologie, sols et déchets
(GEODE)***

Rue du Valentin 10
1014 Lausanne

STATISTIQUES COMMUNALES DES DÉCHETS URBAINS

ANNÉE 2020

1. INTRODUCTION

Pourquoi collecter ces informations ?

En vertu de l'article 6 al. 1 let. a de l'OLED et l'article 12 al. 3 de la loi sur la gestion des déchets (LGD), les communes vaudoises recensent et communiquent chaque année les quantités de déchets collectés sur leur territoire auprès des ménages et des entreprises de moins de 250 postes à temps plein.

Ces informations sont publiques et permettent d'observer l'évolution de la production des déchets dans le canton, de manière à préciser les besoins et à adapter en conséquence la politique cantonale en la matière. Les statistiques communales des déchets urbains sont utiles aux communes pour leur rapport de gestion et pour situer leurs efforts par rapport aux chiffres de leur périmètre et à ceux du canton.

Comment les données sont-elles collectées ?

Dans la plupart des régions du canton, les périmètres de gestion des déchets coordonnent à leur échelle régionale la collecte des données, veillent à l'information de leurs communes et contrôlent les chiffres qu'elles déclarent. La Division géologie, sols et déchets (GEODE) de la Direction générale de l'environnement (DGE) effectue une deuxième vérification avant validation et production des résultats.

Depuis 2019 (chiffres de l'année 2018), ce recensement se fait intégralement sur le portail www.vaud-stat-dechets.ch. Grâce à la mise en valeur des données, le portail Vaud-Stat-Déchets (ci-après VSD) a permis de standardiser la manière de rapporter les différentes catégories de déchets, d'identifier plus facilement les erreurs et de mieux mettre en perspective les résultats statistiques.

Quelles informations sont comprises dans ces statistiques ?

Depuis 1994, cet inventaire comprend les informations relatives aux déchets destinés à l'incinération (ordures ménagères et encombrants) et aux déchets collectés séparément en vue de leur recyclage. Au fil des années, les catégories de déchets collectés séparément sont devenues plus nombreuses et plus systématiquement proposées dans les prestations des déchèteries communales.

Les données recensées et le calcul du taux de collecte séparée reflètent donc cette évolution. Cette définition diffère légèrement celle choisie par l'Office Fédéral de l'Environnement qui ne prend pas en compte le bois usagé, la ferraille et le plastique.

Il est à noter que ce rapport se base sur les statistiques des collectes communales. Il ne prend pas en compte les quantités additionnelles collectées dans les commerces de détail notamment pour le PET, les flaconnages, les appareils électriques et électroniques, les piles et autres déchets spéciaux.

Evolution de VSD

Le portail VSD continue d'évoluer pour devenir un véritable outil de gestion des déchets pour les communes. En 2021, de nouvelles fonctionnalités ont été dévoilées : la page d'accueil donne des informations sur les statistiques au niveau cantonal, les communes ont la possibilité de voir les résultats d'autres communes et un fichier Excel avec les résultats de sa commune organisés sous la forme d'un rapport imprimable peut être facilement exporté.

En 2022, la plupart de ces fonctionnalités seront également disponibles pour le public.

2. RÉSULTATS CANTONAUX 2020

Définitions Déchets urbains : déchets produits par les ménages ainsi que ceux qui proviennent d'entreprises comptant moins de 250 postes à plein temps et dont la composition est comparable à celle des déchets ménagers en termes de matières contenues et de proportions (art. 3 OLED). Ils comprennent les ordures ménagères, les encombrants, les déchets inertes (carrelage, briques, ciment, cailloux, gravats, verre à vitre, porcelaine) et toutes les catégories de déchets collectés séparément en vue de leur recyclage.

Les déchets urbains n'incluent pas les déchets communaux (de voirie) qui ne sont pas imputables aux habitants d'une commune.

Taux de collecte séparée : part des déchets récupérés séparément en vue de leur valorisation par rapport à la quantité totale de déchets urbains collectés.

Il est important de rappeler que le taux de collecte séparée ne correspond pas à un taux de recyclage. Une partie des déchets collectés séparément pourra être recyclée (valorisation matière) et l'autre sera valorisée thermiquement. Le taux de recyclage diffère d'une catégorie de déchet à l'autre ; il est plus complexe à déterminer compte tenu de la variété des filières de valorisations possibles.

Catégories de déchets incluses dans la collecte séparée : verre, papier & carton, biodéchets, fer blanc, aluminium, ferraille (les 3 sous la catégorie *Métaux*), textiles, déchets spéciaux des ménages (incluant les piles), bois usagé, plastiques, appareils électriques et électroniques, pneus, capsules de café et huiles.

Part des déchets par catégorie en 2020

En 2020, les communes vaudoises collectent 370'026 tonnes de déchets urbains, avec 36% de déchets incinérables, 59% de valorisables et 5% d'inertes.

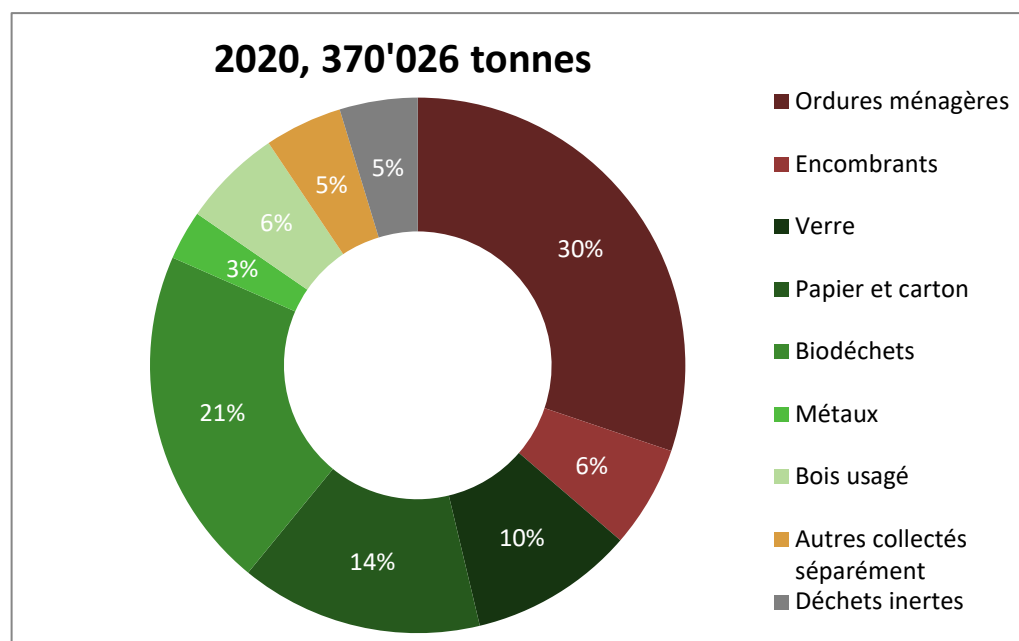


Figure 1 : Distribution de la quantité totale de déchets urbains par catégorie (%)

Les principaux résultats de l'enquête 2020 apparaissent dans le tableau ci-dessous, en comparaison avec 2019 :

Tableau 1 : Résumé des quantités de déchets urbains 2019-2020 par catégorie

	Population VD			2019	2020	Δ (%)
				806'088	815'300	1.1%
	Quantités totales (tonnes)			Quantités spécifiques (kg/hab)		
	2019	2020	Δ (%)	2019	2020	Δ (%)
Incinérables						
Ordures ménagères	110'578	111'656	1.0%	137.2	137.0	-0.2%
Encombrants	22'262	22'763	2.3%	27.6	27.9	1.1%
Total	132'840	134'419	1.2%	164.8	164.9	0.0%
Collectes séparées						
Verre	34'823	36'767	5.6%	43.2	45.1	4.4%
Papier et carton	55'357	54'242	-2.0%	68.7	66.5	-3.1%
Biodéchets	76'098	76'469	0.5%	94.4	93.8	-0.6%
Métaux	10'727	11'116	3.6%	13.3	13.6	2.5%
Bois usagé	22'798	22'236	-2.5%	28.3	27.3	-3.6%
Textiles	5'208	5'703	9.5%	6.5	7.0	8.3%
PET	1'718	1'766	2.8%	2.1	2.2	1.6%
Plastiques	2'915	3'050	4.6%	3.6	3.7	3.4%
App. électr.	3'821	4'608	20.6%	4.7	5.7	19.2%
Déchets spéciaux	1'005	1'029	2.4%	1.2	1.3	1.2%
Pneus	239	226	-5.5%	0.3	0.3	-6.5%
Capsules	375	448	19.6%	0.5	0.6	18.3%
Huiles	589	510	-13.5%	0.7	0.6	-14.5%
Total	215'673	218'170	1.2%	267.6	267.6	0.0%
Déchets inertes	17'007	17'437	2.5%	21.1	21.4	1.4%
Totaux	365'521	370'026	1.2%	453.5	453.9	0.1%
Taux de collecte séparée	59.0%	59.0%	-0.07%			

Contrairement aux tendances des années passées, la production globale de déchets collectés par les communes augmente de 4'500 tonnes par rapport à 2019 (soit +1.2%). Toutefois, la population vaudoise ayant également augmenté de 1.1%, la quantité rapportée à l'habitant reste stable avec 453.9 kg par habitant en 2020.

Evolution des déchets incinérables

Les déchets incinérables sont composés des ordures ménagères et des déchets encombrants, valorisés dans les usines de valorisation thermique des déchets (ci-après, UVTD).

Les encombrants sont constitués de déchets hétérogènes ayant pour caractéristique commune des dimensions trop importantes pour entrer dans un sac de 110L. Les pratiques en termes d'objets acceptés (bois, ferraille etc.) ou encore la signalétique utilisée varient d'une commune à l'autre. Ces déchets occupant un volume important et étant plus onéreux en transport et traitement mériteraient une harmonisation des pratiques afin d'optimiser leur valorisation.

La fraction des déchets incinérables par habitant reste la même qu'en 2019 avec une légère hausse des encombrants (+0.3kg/habitant).

Après la diminution significative observée en 2013 suite à la généralisation des

taxes à la quantité, l'évolution des tonnages de déchets incinérables se stabilise depuis 2017.

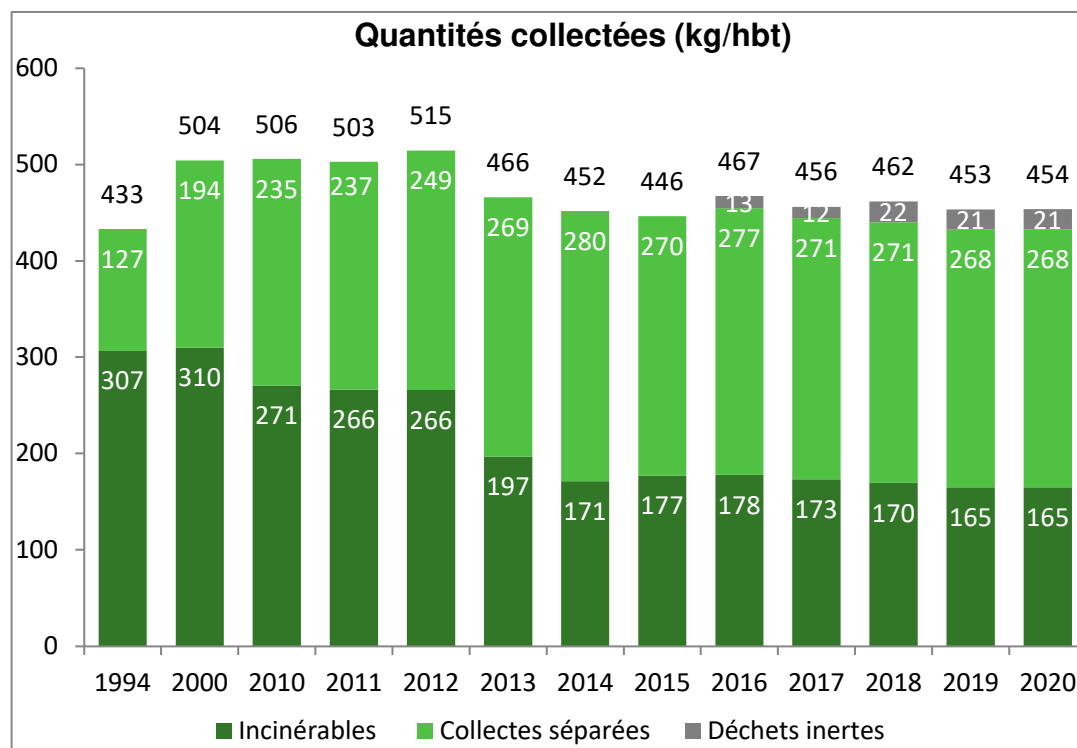


Figure 2 : Evolution des fractions de déchets, kg par habitant

Evolution des déchets collectés séparément en vue de leur recyclage

L'article 14 de la Loi sur la Gestion des Déchets confère aux communes la responsabilité de gérer et d'organiser la collecte séparée des déchets recyclables. Elles veillent à ce que le dispositif mis en place soit accessible à tous, soit connu des administrés et permette autant que possible une valorisation matière des fractions collectées.

La collecte séparée des déchets valorisables est restée stable avec 267.6 kg par habitant, tout comme le taux de collecte séparée qui atteint 59.0% comme en 2019. Des différences importantes ont été relevées dans certaines catégories de déchets par rapport à 2019. C'est particulièrement le cas pour les appareils électriques et électroniques (+19.2%), les capsules de café (+18.3%) et le textile (+8.3%). Ces variations sont révélatrices de la période de confinement et de télétravail de 2020 où une large partie de la population a profité de faire du tri, ou de renouveler leurs équipements informatiques et bureautiques. Même si le télétravail continue en 2021, ces variations importantes devraient revenir à la normale.

La Figure 3, ci-après, présente le détail de l'évolution des fractions recyclables collectées séparément par les communes vaudoises.

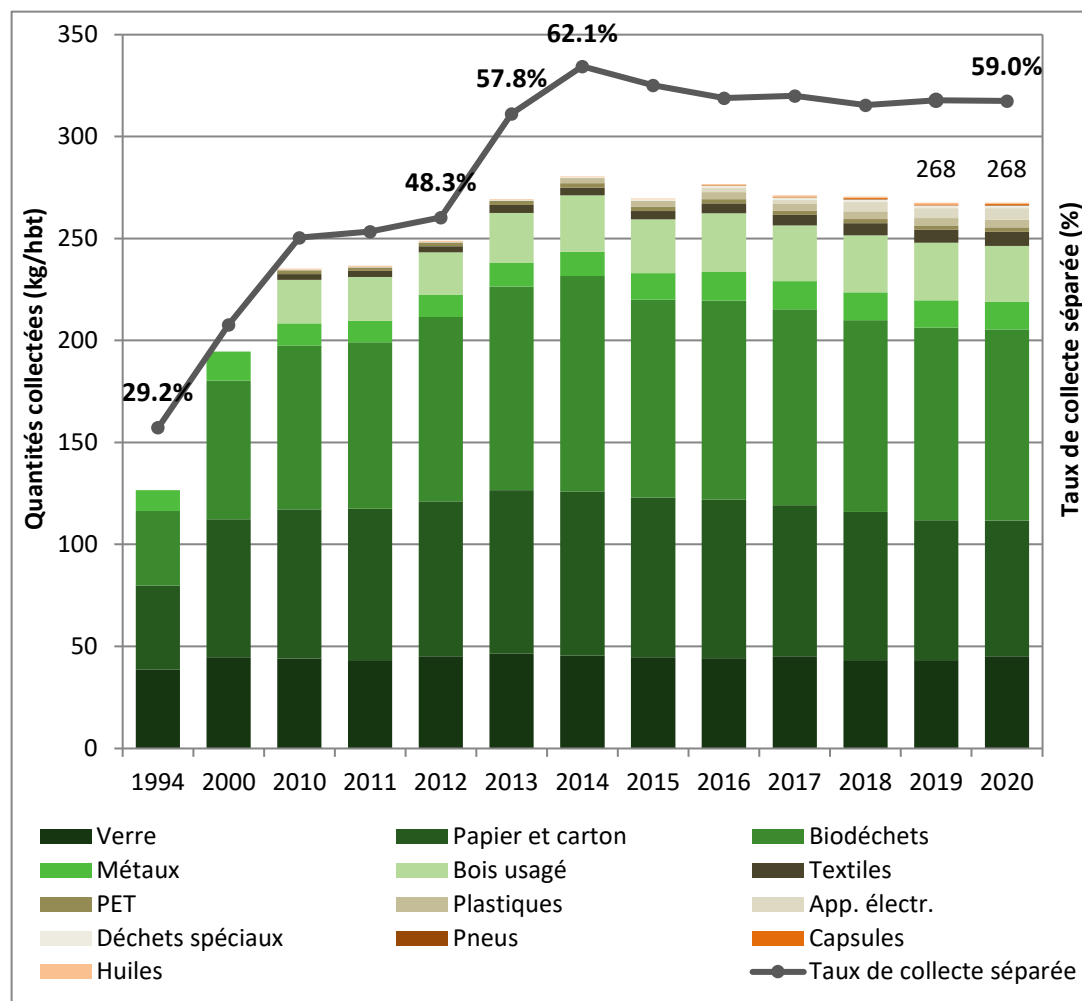


Figure 3 : Détail de l'évolution des fractions recyclables, kg par habitant

Qualité des déchets collectés séparément

Il faut relever que ces statistiques ne prennent pas en compte la qualité des déchets. La présence d'éléments étrangers impacte les possibilités de valorisation des déchets et réduit donc le taux réel de recyclage du déchet. C'est notamment le cas pour les biodéchets qui souffrent de la présence des plastiques venant entre autres de la collecte issue des ménages. Plusieurs actions à différentes échelles ont été entreprises, notamment à travers une présence sur le terrain en collaboration avec COSEDEC. La sensibilisation doit se poursuivre car les exigences de la loi sont strictes (Annexe 2.6 ORRChim) et les coûts de retraitement pour éliminer les plastiques en fin de processus sont très élevés et pourraient mettre en péril la filière de compostage et de méthanisation.

Impact de la crise sanitaire 2020

Au-delà des augmentations de tonnages dans certaines catégories de déchets telles que mentionnées plus haut, la crise sanitaire a créé de réelles complications pour les communes sur le plan logistique, organisationnel et financier. Les communes ayant une part de résidences secondaires importante ont vu cette population séjourner plusieurs mois ou encore effectuer des petits chantiers. Les quantités de déchets collectés ont beaucoup augmenté sans pour autant avoir pu adapter les recettes ou le dispositif en place.

3. RÉSULTATS PAR PÉRIMÈTRE DE GESTION DES DÉCHETS

Répartition géographique et démographique des périmètres

Le Plan de Gestion des Déchets répartit les communes vaudoises en 9 périmètres de gestion des déchets.

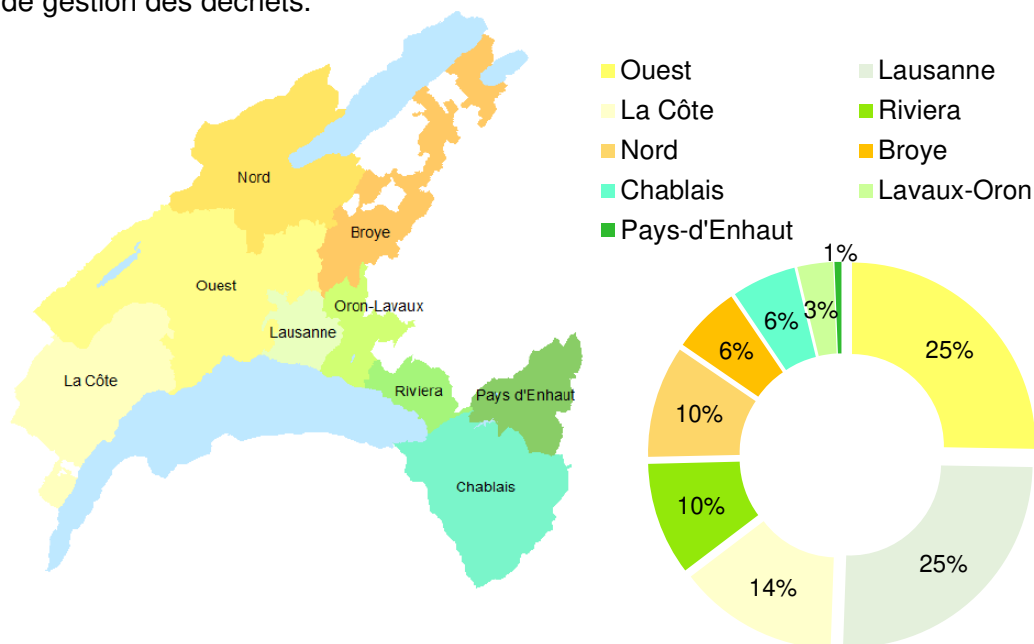


Figure 4: Répartition des 815'300 habitants du canton de Vaud par périmètre de gestion des déchets

Les périmètres de gestion des déchets ont des degrés d'organisation très variés car leurs prestations sont définies par les communes membres. Ils ont également des typologies de communes différentes, notamment les classes de population des communes qui les composent (Figure 5).

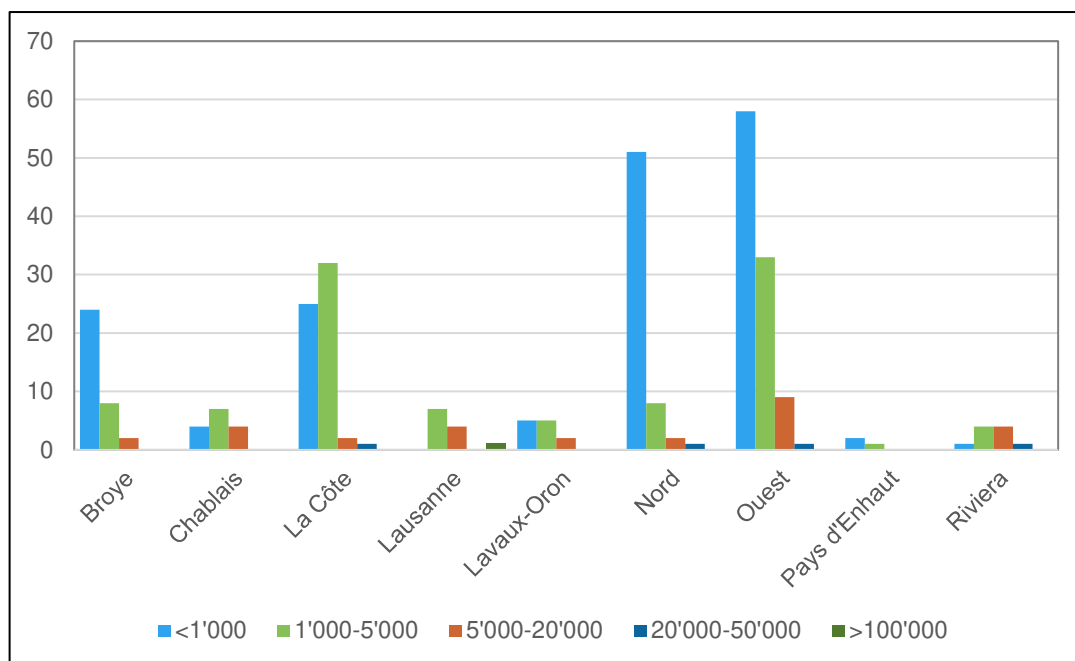


Figure 5: Nombre de communes par classe de population (nombre d'habitants) et par périmètre, 2020

**Fractions
incinérables et
valorisables par
périmètre**

La Figure 6 ci-après, montrent que les périmètres de gestion des déchets ont des résultats relativement disparates entre eux, autant sur les fractions incinérables que valorisables rapportées à l'habitant. Il est toutefois à noter que le nombre de communes par périmètre diffère grandement avec notamment le Pays d'En Haut composé de 3 communes et le périmètre Ouest comptant 101 communes. Ainsi la qualité des données est plus sensible lorsque le nombre de communes est petit.

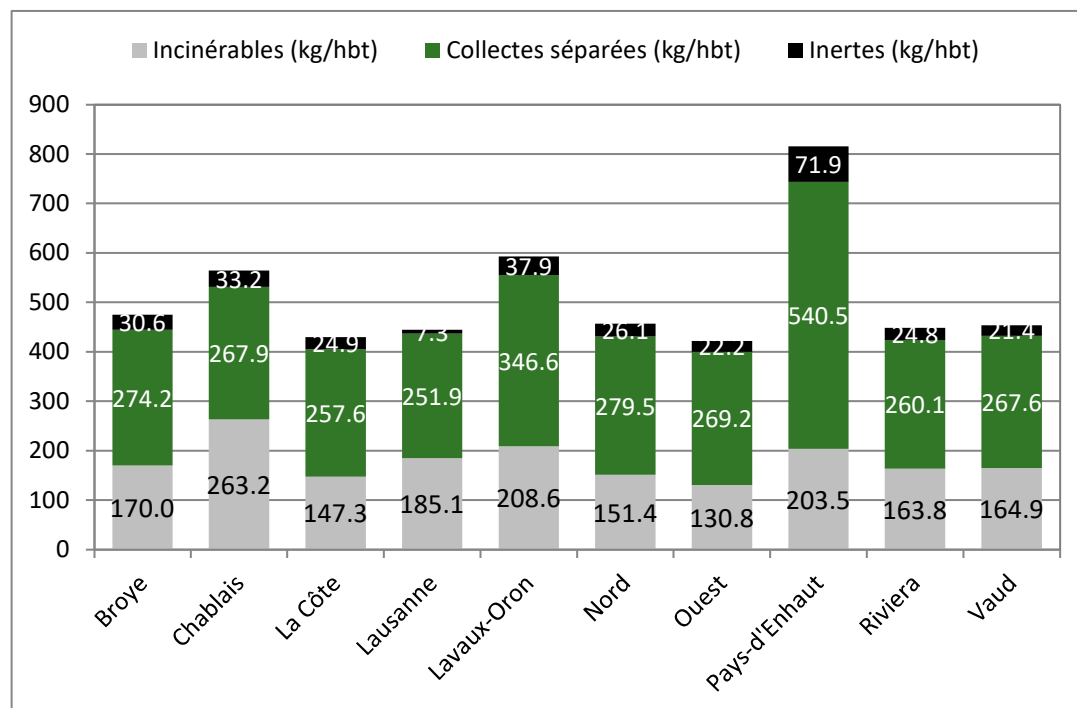


Figure 6:Quantités par habitant pour les fractions incinérables, valorisables et inertes, par périmètre en 2020.

**Evolution du taux
de collecte
séparée**

Le taux de collecte séparée est globalement stable ces trois dernières années dans tous les périmètres (Figure 7). En 2020, il est compris entre 47.5% et 66.2%, ce qui met à nouveau en évidence les différences régionales. La situation géographique et démographique, le coût de la gestion des déchets, les infrastructures à disposition sont autant de paramètres pouvant expliquer ces différences. Une analyse comparative (« benchmarking ») plus avancée sur ces paramètres pourrait permettre d'identifier les leviers d'amélioration. C'est notamment ce qui est initié dans le périmètre de GEDERIVIERA pour la comparaison des coûts et prestations de ses 10 communes.

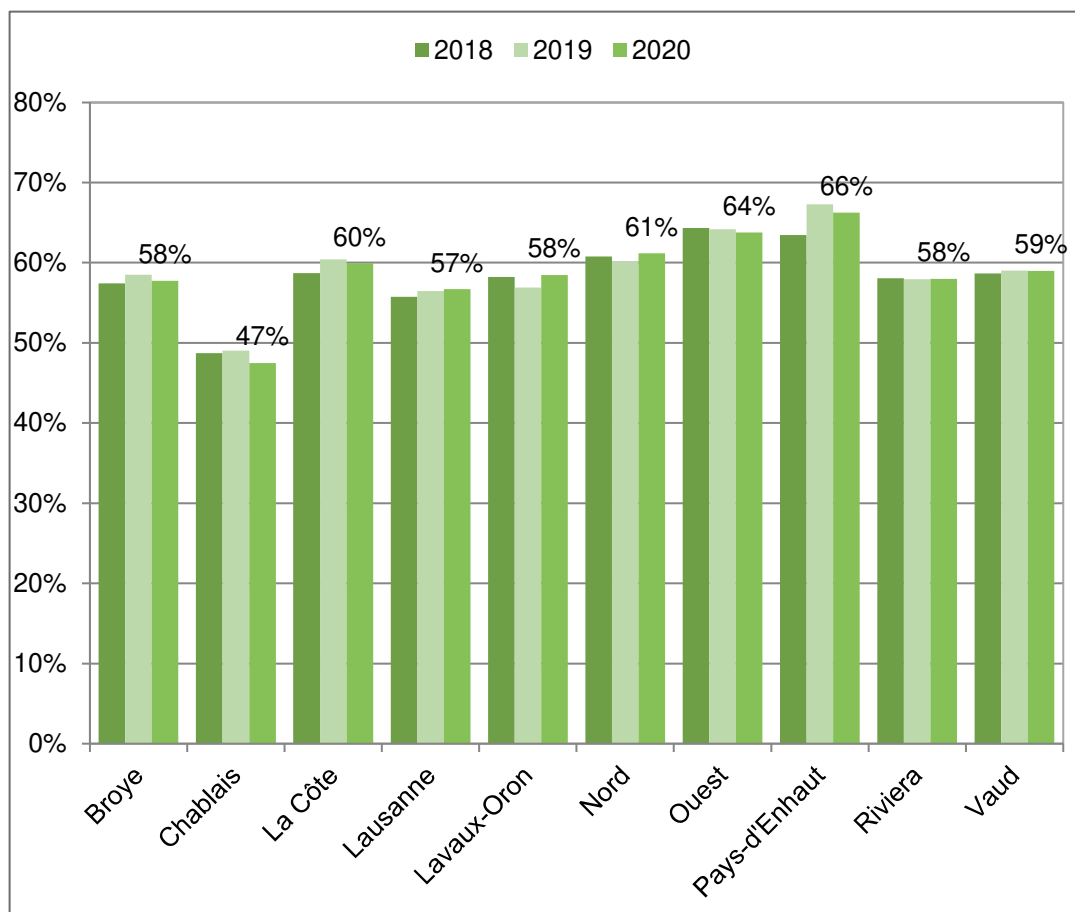


Figure 7: Evolution du taux de collecte séparée par périmètre, 2018-2020

Conclusion

La campagne 2020 a permis de collecter les données des 309 communes du canton et d'établir des vérifications sur la qualité des informations reçues. Certains ajustements sont certainement encore nécessaires (types de déchets à inclure ou non) mais globalement l'exercice est un succès.

Vaud-Stat-Déchets permet de mettre en valeur ces données représentatives de la gestion des déchets urbains du canton de Vaud. Cet outil est simple d'utilisation, intuitif et interactif, ce qui permet d'utiliser son plein potentiel. Les nouvelles fonctionnalités de l'outil mèneront à plus de transparence sur la tâche essentielle qu'est la gestion des déchets.

Lausanne, le 05.07.2021